

Наши партнеры (внутриведомственное и межведомственное взаимодействие)

- организации и учреждения сферы социальной защиты Челябинской области;
- центры занятости населения;
- учреждения и организации системы образования;
- учреждения организации системы здравоохранения;
- учреждения и организации молодежной политики, физкультуры и спорта;
- комиссии по делам несовершеннолетних и защите их прав;
- правоохранительные органы;
- СО НКО.

Взаимоотношения в деятельности Семейного МФЦ осуществляются в рамках сотрудничества, координации, соподчиненности, отчетности и контроля. Маршрутизация семей в отделении осуществляется с помощью справочника «Картирование ресурсов для оказания комплексной поддержки семьям с детьми в различных жизненных ситуациях».

Цифры и факты:

С момента открытия отделения первичного приема семей с детьми обслужено более 600 семей (1128 человек) из них 329 несовершеннолетних.

Специалистами первичного отделения оказано более 800 услуг (по вопросам психологической, юридической и информационной поддержки семей).

Составлено индивидуальных маршрутизаций для 261 семьи, из них:

- ✓ Отделение экстренной психологической помощи и экстренного реагирования - 84

- ✓ Отделение оказания социальных услуг и социального сопровождения -153
- ✓ Школа приемного родителя "Росток" - 25
Закрото обращений – 576

Документооборот отделения:

- журнал учета консультационных услуг (очных, заочных);
- журнал регистрации заявлений на получение социальных услуг;
- журнал регистрации договоров на получение социальных услуг;
- реестр оказания социальных услуг, обратившихся в СМФЦ;
- база данных семей, обратившихся в СМФЦ.

Принципы работы отделения:

- в режиме «одного окна»;
- проактивность;
- клиентоориентированность.

Не забудьте взять с собой визитную карточку учреждения, заглянуть в зону сервисов и познакомиться с буклетами, где найдете много интересного для себя и семьи.

БУДЕМ РАДЫ ВНОВЬ УВИДЕТЬ ВАС!

ПОЛЕЗНЫЕ ИНТЕРНЕТ-РЕСУРСЫ:



www.семья-центр.рф

www.88002000122.ru

www.telefon-doveria.ru

www.fond-detyam.ru

www.ya-roditel.ru

454047 г. Челябинск, ул. Румянцева, 19-а

☎ СМФЦ (351) 700-14-42

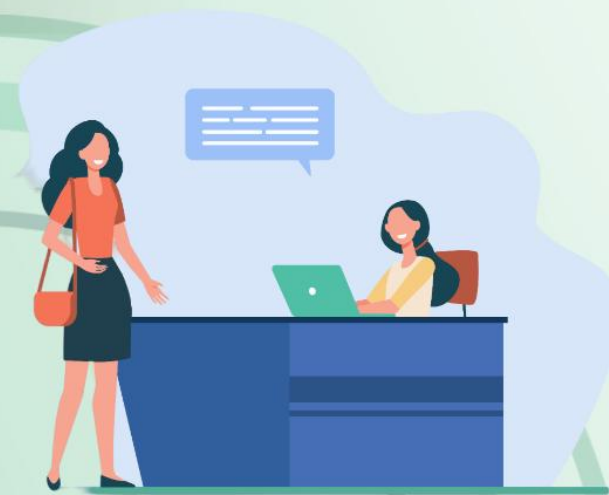
✉ rostok_shkola@mail.ru



Челябинский областной центр социальной защиты "Семья"



ОТДЕЛЕНИЕ ПЕРВИЧНОГО ПРИЕМА СЕМЕЙ С ДЕТЬМИ СЕМЕЙНОГО МФЦ



☎ 8(351)700-14-42

Отделение первичного приема семей с детьми создано в сентябре 2022 года в рамках реализации пилотного проекта Минтруда России и Фонда поддержки детей, находящихся в трудной жизненной ситуации (Приказ Минтруда от 06.04.2022 года № 203 «О реализации в отдельных субъектах РФ пилотного проекта по созданию семейных МФЦ»). и является структурным подразделением СМФЦ.

Цель работы отделения:

Первичный прием граждан по принципу «одного окна», оперативная обработка обращений и маршрутизация семей с детьми в получении социальных услуг и организации их консультирования.

Задачи отделения:

- консультирование граждан в очном и заочном форматах;
- определение потребностей заявителя в получении социальных услуг;
- оформление пакета документов на предоставление социальных услуг;
- маршрутизация обращений в соответствии с потребностями семьи;
- мониторинг результатов оказания социальных услуг посредством обратной связи с семьей (точка обратной связи и контроля эффективности).

Кадровый состав отделения:

- заведующий отделением;
- специалисты по работе с семьей и детьми;
- администратор.



Время приема специалистов отделения с пн.-чет.: 8.30-17.15, пят.: 8.30-16.00
Время заполнения документов – 10-20 минут;
Время индивидуального общения со специалистом от 10 минут до 30 минут

Функциональные зоны отделения:

Зона информирования и ожидания граждан



Оборудованная детская комната для посетителей с детьми



Зона цифровых сервисов для граждан



Зона оказания гражданам социальных услуг



Социальные услуги предоставляются на основании документов:

- заявление на получения социальных услуг;
- договор о предоставлении социальных услуг с гражданином или его законным представителем;
- согласие на обработку персональных данных;
- акт приема-сдачи социальных услуг;
- анкета граждан для выявления индивидуальных потребностей оказания социальных услуг.

Документы, необходимые для оказания социальных услуг:

- паспорт/свидетельство о рождении, СНИЛС;
- при необходимости, документы подтверждающие полномочия законного представителя;

